

PO PIERWSZE: PORZĄDEK

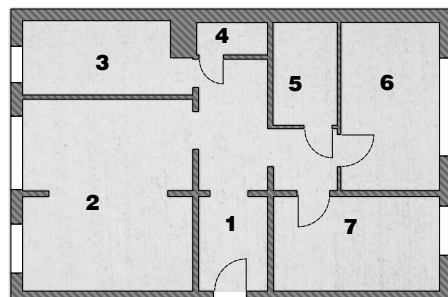
To właśnie on był głównym celem metamorfozy mieszkania. Zarówno porządek przestrzenny, osiągnięty dzięki subtelnym zmianom w układzie pomieszczeń, jak i wizualny, wprowadzony przez użycie starannie dobranych form, materiałów oraz kolorów. **TEKST ZOFIA MALICKA**



Trzypokojowe mieszkanie o powierzchni 66 m², z oddzielną kuchnią, łazienką i WC, wymagało zmian poprawiających jego funkcjonalność. Właścicielom zależało jednak na tym, by te zmiany nie miały wpływu na ich przyzwyczajenia, dotyczące np. stron otwierania drzwi, planu wnętrza, włączników, rozmieszczenia sprzętów w kuchni. Istotne było ujednoczenie wystroju mieszkania oraz zorganizowanie przestrzeni do przechowywania.

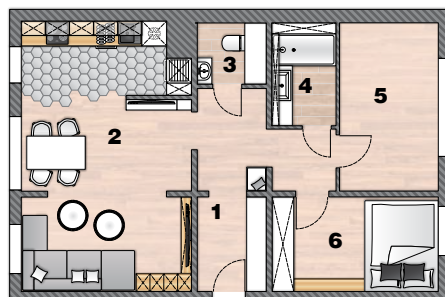
Dorota Pilar FOORMA PRACOWNIA ARCHITEKTURY WNĘTRZ
foorma.pl; e-mail: pracownia@foorma.pl; tel.: 514 447 727

PRZED ZMIANAMI



1. hol
2. salon
3. kuchnia
4. WC
5. łazienka
6. pokój
7. sypialnia

PO ZMIANACH



1. hol
2. salon z kuchnią
3. WC z pralnią
4. łazienka
5. pokój
6. sypialnia

Wizualizacje: dzięki uprzejmości FOORMA Pracownia Architektury Wnętrz; rysunki: Norbert Suchorzewski (2)

ZALETY PROJEKTU

Powiększenie przestrzeni dziennej poprzez wyburzenie ściany między salonem i kuchnią oraz zastosowanie jasnej, spójnej kolorystyki. Dobrze zagospodarowany, przestronny hol. Powiększenie WC.



JAK JASNO!

Zlikwidowanie ściany pomiędzy kuchnią a salonem sprawiło, że przestrzeń jest nie tylko otwarta, ale wręcz zalana naturalnym światłem, wpadającym przez trzy okna. Celowo zostawiony fragment ściany pozwolił na stworzenie kącika telewizyjnego. Zabudowy meblowe w całym mieszkaniu są wykonane z jasnego drewna lub matowych, białych płyt meblowych.



PŁYNNY GRANICE

Heksagonalne płytki na podłodze w kuchni zostały dobrane w taki sposób, aby subtelnie zaznaczyć granicę między kuchnią a salonem, bez wprowadzania wyraźnego podziału. Kuchnia jest nieduża, ale dzięki zabudowie sięgającej sufitu nie brakuje w niej miejsca do przechowywania. Z kolei w sypialni szafę na ubrania, szafki nocne i łóżko łączy jednolity system zabudowy. Wnętrze – utrzymane w kolorystyce bieli, szarości i drewna – urozmaicają czarne dodatki.



SERCE MIESZKANIA

...to salon z wygodnym narożnikiem i zabudowanymi szafkami. Właściciele nie chcieli zbędnych bibelotów i ozdób (utrudniających utrzymanie porządku), dlatego nie ma tu przeszkleń, regału z otwartymi półkami itp. Zamiast dużej, monolitycznej zabudowy architektka zaproponowała szafki stojące i wiszące. Takie oddzielenie modułów sprawiło, że całość wygląda lekko i nie przytłacza pomieszczenia. Kolorystyka oraz proste formy wprowadzają do wnętrza ład.



Wskazówki, jak urządzić minimalistyczny salon, znajdziesz na urządzamy.pl/minimalizm



ŚWIETLIŚCIE

W łazience zamiast drewna użyto imitujących je płytek ceramicznych. Oświetlenie ledowe pod szafkami daje efekt dekoracyjny i powiększa optycznie wnętrze. Wysokie lustro sprawia, że sfera zdaje się być wyżej. Obudowa wanny pasuje do szafki podumywalkowej.